



DOSSIER ARTISTIQUE

DORAH SIMON CLAUDE



1. Puppy play et encordage



2. Harnais et tatouages



3. Masque de chien

La Meute

Série d'entretiens photographiques

Réalisé en 2019

Suite à une recherche ethnographique menée dans le milieu BDSM du dogtraining, j'ai réalisé une série d'entretiens photographiques où les participants étaient amenés à me parler de leur pratique en la performant.

Atelier de dressage : entre chien.ne.s et maîtres.ses

Atelier en présentiel, 10 personnes

La session a eu lieu le 03/03/2020 avec un groupe d'artistes-chercheurs du programme Artec+

Les participant.es sont amenés à entrer en position canine et à expérimenter les relations sociales et les rapports au mobilier à travers différents exercices. L'objectif de l'atelier est de voir quels déplacements psychologiques, anthropologiques et sociaux peuvent être provoqués par la performance de l'animalité.

Une attention particulière est portée à la gestuelle et au positionnement des corps dans la direction des participants.



4. Colliers en chaîne et laisses en corde



5. Construction du lien relationnel



6. Rituel du passage de laisse

Exercice de zoo-collectivité autonome temporaire :

Débusquer les animaux qui nous habitent pour profiter de leur compagnie

Atelier en visioconférence

La session a eu lieu le 28/05/2020 avec un groupe d'artistes-chercheurs du programme Artec+.

Présenté dans l'exposition en ligne *Compersion*, décembre 2020 : <https://compersion.eur-artec.com>

Participants : Sala la fouine, Persephone lu Pieuvre/Patapouf lu Pouple, Biche, Biche (bis), et Detective Pen.

DÉROULÉ:

1/ Séance guidée sur Zoom

Présentation de la séance (5 min)

Connexion aux énergies zoomorphes par l'exercice physique (5min)

Rencontre de nos animaux intérieurs respectifs par la méditation (10min)

2/ Enquête connectée

Recherche d'images qui s'associent à leur personnage animalier sur un moteur de recherche. (10 min)

Constitution de la fiche personnage : nom + âge + espèce + 5 mots pour le/la décrire (5 min)

3/ Cartographie

Toutes les participant.e.s se retrouvent sur <https://conceptboard.com> pour y cartographier leurs animaux. Iels peuvent alors utiliser les images et la fiche personnage créées auparavant. Iels peuvent s'exprimer librement (apparaissent des collages, schémas, textes, dialogues, jeux sur les polices, les couleurs). Ils peuvent flécher, déplacer, détourner les apports des autres. L'objectif est de faire cohabiter les personnages respectifs et de les faire vivre temporairement sur l'espace autonome de la page blanche. Les participant.es interviennent sur le document en tant que leur animal et non en leur nom civil. (20 min)

Tout le monde aime bien les penguins, parce qu'ils ont des pattes toutes petites et des bras sans mains. Ils ont un corps pas pratique et ça les rend attendrissants. Personne ne se méfie de moi. Je suis un détective très efficace.

Quel animal a un corps pratique pour faire des legs ?



<http://www.observatoire-paysages.gmh.fr>

C'est rigolo, je ne m'attendais point à ce que les biches m'agrippassent à l'espèce... Et pourtant, c'est en les côtoyant régulièrement pendant le confinement que je me suis prise de sympathie pour elles.

Les biches sont vraiment très sociables, elles aiment à vagabonder de temps en temps elles se retrouvent la nuit elles rigolent trop?

Sala joue souvent de la guitare électrique au café à côté de chez moi avec sa bande. C'est génial, ils nous en mettent plein les oreilles. JE RECOMMANDE

J'étudie les phénomènes de la nature



Tentative d'accouplement entre un singe et une biche, femelle du cerf

je t'observe depuis longtemps



Mes relations avec les autres est ce qui m'a définit!



Patapouf la poulpe

Persephone la pieuvre / Patapouf la poulpe
2 millions d'années
sauve, gentil, extensible, agile et collant

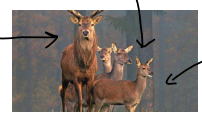


J'ai 2 millions d'années je suis oracle, je viens de l'Atlantique profond

Tu m'as raté un



BICHE femelle du LEF F



Fouine ≠ biche



Crise d'ado sauvage mais amical (et quel blagueur!)

JE SUIS FOUINEUR COMME SALA

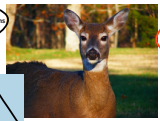


<https://openclipart.org/detail/2214754...>

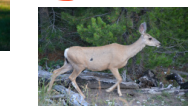


Mes cousins pèdes de Berlin

Je suis moment biche mais je ne suis que la femelle de la famille des cerfs



Et j'ai 15 ans

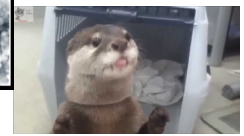
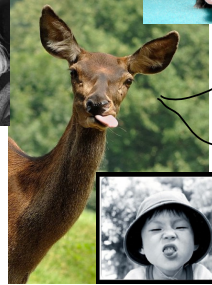
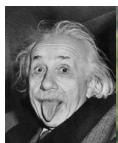


J'essaie d'être jolie et sexy, comme toute jeune fille respectable et désirable à la fois

Mais dans le fond, mon Cl, ou inconsciemment, avec des bizarreries



Dans le fond j'ai envie de tirer la langue à tout le monde, tout en commandant sérieusement. Putain, pourquoi cet animal si me attire encore, hein ?



Artemis est un personnage de la mythologie grecque. Elle est une déesse qui s'occupe de la chasse et de la lune. Elle est représentée avec un arc et une flèche. Elle est aussi associée à la déesse Diane chez les Romains.



8. Mermaiding



9. Kulning



10. Puppy-play

Thérianthropie

Ensemble de 4 vidéos expérimentales.

Réalisé en 2021 dans le cadre du master Cinéma et réalisation de Paris 8.

Participant.es : Eva Rune, Oreao et Barka, et Kewin le triton.

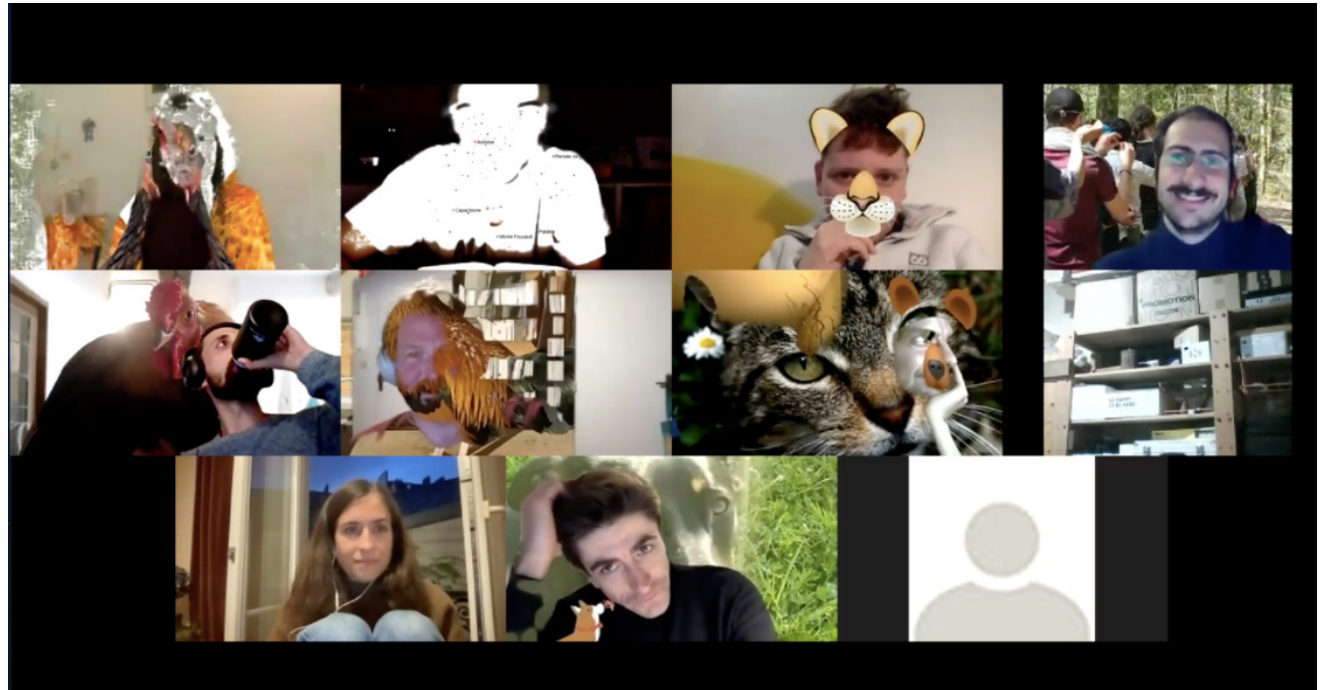
Travail d'ethnographie visuelle et sonore autour de la question des frontières de l'animalité, effectuée auprès de la communauté du puppy-play dans laquelle les participant.es performent des jeux de rôles canins, de la communauté du mermaiding dans laquelle les participant.es performent en apnée des personnages de syrènes et de la chanteuse de chant traditionnel suédois d'appel au troupeau (Kulning) Eva Rune.

Jeux de jambes, jeux de ficelles, humainimalités.

Performance de Vjing en ligne

Réalisé en 2021 dans le cadre du séminénaire #11/#12 organisé par Lucas Aloïse

Performance de conversation par vidéo avec Fanny Aboulker autour des thématiques du jeu de ficelle, du patin et des animalités incarnées humainement.



11. Photographie des participant.es lors de la séance

We Wear Our Souls on the Outside

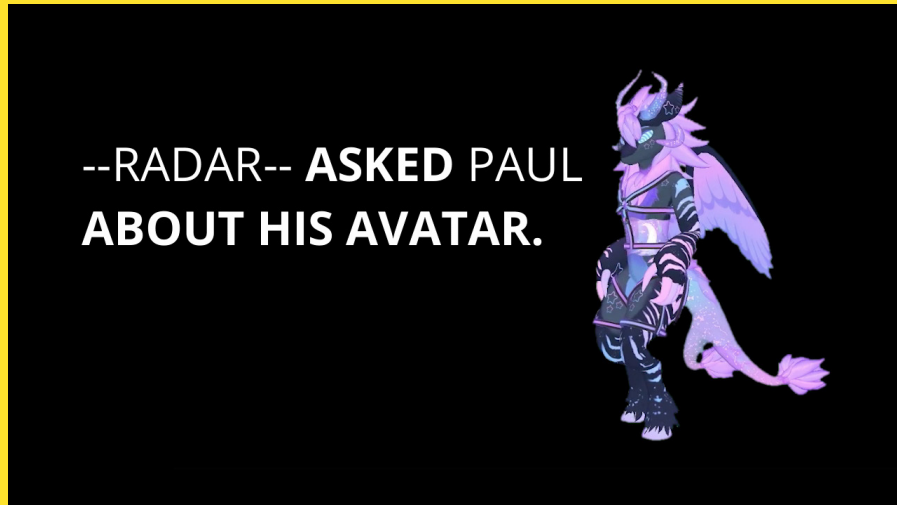
Vidéo expérimental.

Réalisé en 2022 dans le cadre du séminaire d'ethnographie de Consuelo Vasquez, UQAM.

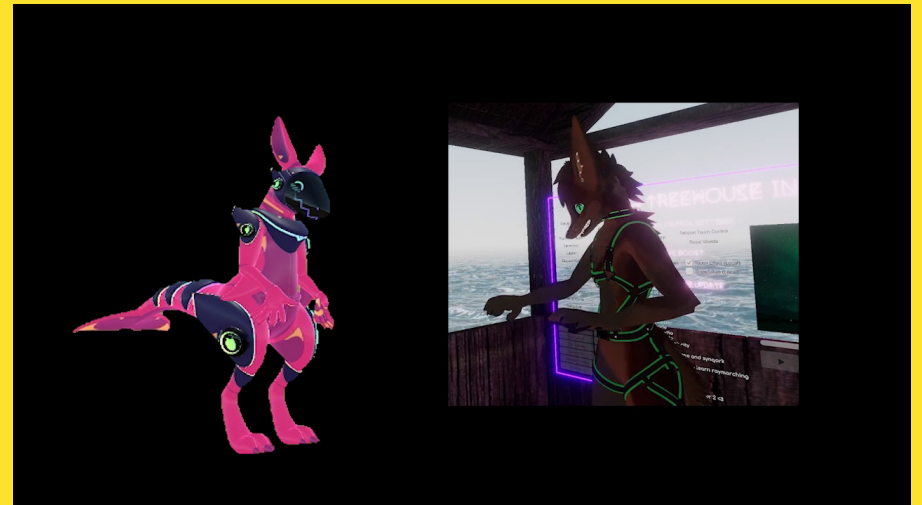
Vidéo expérimentale réalisée à partir d'une ethnographie visuelle et sensorielle menée dans un métavers (VRChat) et visant à analyser les rapports des participants zooanthropomorphes à leurs corps virtuels. La recherche a été menée depuis mon avatar nommé --RADAR--.



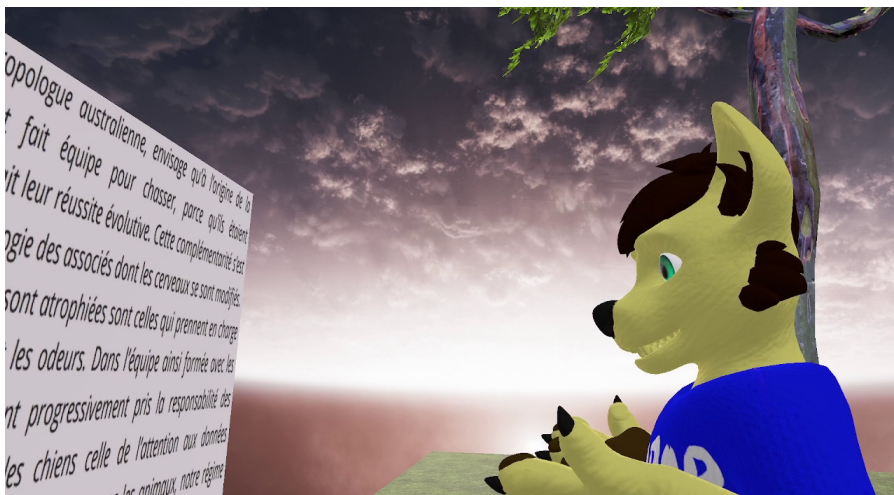
12. Extrait (--RADAR-- en voiture)



13. Extrait (--RADAR-- narrateur)



14. Extrait (entretien avec Yokai)



15. Extrait (--RADAR-- lisant Vincianne Despret)



16. Extrait (--RADAR-- lisant Virginia Woolf)

Zoolectures métaverselles

Performance de lectures dans le métavers

En cours, dans le cadre du doctorat de recherche-crédation de l'UQAM

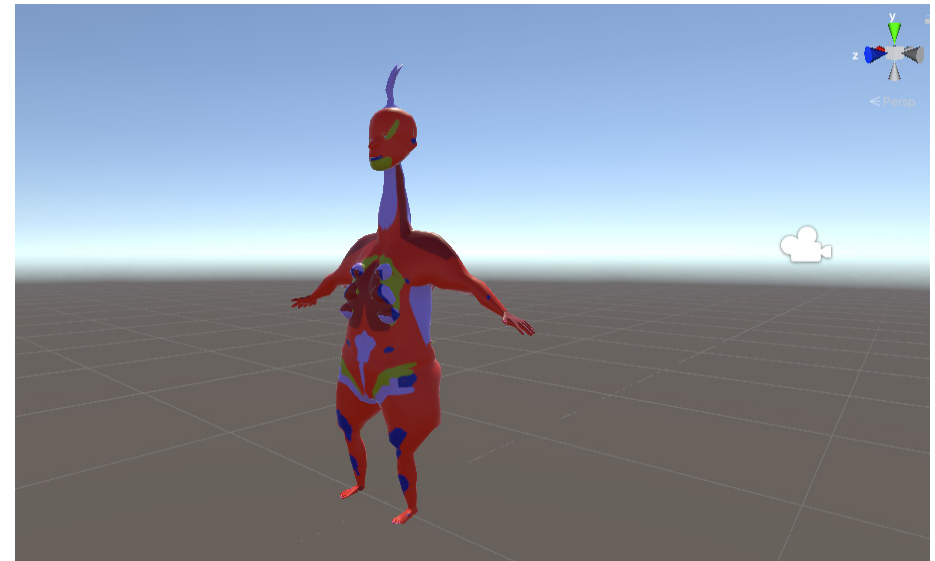
Performances de lectures d'extraits de textes académiques et militants depuis le métavers à partir d'avatars animaliers anthropomorphes, proposant un enrichissement sémantique et agenciel par l'utilisation de corps hybrides.



17. Extrait (--RADAR-- lisant Paul B. Preciado)



18. Déformations organiques d'un avatar humanoïde.



19. Avatar à cou extensible qui se rétracte et s'allonge en fonction des sons de voix



20. Avatar doté de 5 bras qui réagissent aux mouvements du regard

Modélisation Non-humaines

Avatars 3D.

En cours, dans le cadre du doctorat de recherche-crédation de l'UQAM

Recherche de modélisation 3D menée dans les logiciels Blender et Unity afin de créer des formes corporelles déjouant les modèles normatifs humanoïdes pour la construction d'avatars utilisables en réalité virtuelle dans la plateforme VRChat. J'associe notamment des déformations particulières qui s'activent et se modulent par le son de la voix de l'utilisateur.ice et le mouvement des yeux.